

“Famiglia, Ambiente, Insieme”:



## **COMANO E IL MOLTIPLICATORE D'IMPOSTA**

### **L'EQUILIBRIO TRA ENTRATE E USCITE**

Questi ultimi mesi dell'anno sono stati caratterizzati dalle discussioni sul moltiplicatore comunale per l'anno 2011, sulla crisi economica e sul corretto uso delle risorse pubbliche.

Il nostro Consiglio Comunale, nella sua seduta del 24 ottobre 2011, su proposta del Municipio, ha deciso all'unanimità di mantenere invariato il moltiplicatore al 75%.

### **Perché non mettere in atto una riduzione?**

### **COS'È E CHI DECIDE OGGI IL MOLTIPLICATORE**

Nel preventivo vengono definite le uscite che servono a coprire i fabbisogni comunali; queste vanno equilibrate con le entrate determinate tramite il moltiplicatore d'imposta.

A partire da quest'anno (per decisione del Tribunale Amministrativo), il moltiplicatore d'imposta comunale è proposto dal Municipio e la decisione finale è presa dal Consiglio Comunale (CC) che ha la facoltà di apportare una modifica massima di 5 punti percentuali.

Il CC deve dunque essere in grado di valutare le entrate, le uscite e gli investimenti che il comune deve affrontare. Esso è quindi responsabile per una gestione corretta delle risorse, degli investimenti necessari e quindi del futuro del paese e dei suoi progetti.

Così come già discute sul preventivo e sul consuntivo, il CC si assume ora - correttamente - anche la responsabilità di decidere sul moltiplicatore comunale.

### **L'EVOLUZIONE**

Fino al 2005 Comano aveva un moltiplicatore del 70% e l'autorità comunale si occupava quasi esclusivamente della gestione amministrativa corrente, accumulando ritardi nella messa a disposizione delle opere pubbliche di cui un comune moderno deve disporre. La strategia sin qui applicata era mirata ad ammortizzare debiti di lunga data con cifre esigue.

A partire dal 2006 il moltiplicatore è portato al 75% con lo scopo di ridurre il debito pubblico elevato. La volontà di procedere con i maggior ammortamenti possibili mette oggi il comune in una posizione più favorevole per realizzare le importanti opere previste.

## L'ATTRATTIVITÀ DI COMANO

Il nostro comune conta attualmente 2'000 abitanti ed è molto gradito per la bellezza della natura che lo circonda, per la facile accessibilità delle scuole e per i mezzi pubblici che lo servono. È desiderato dalle famiglie anche se i prezzi dei terreni non sono proprio accessibili.

Le famiglie hanno creato bisogni di mense scolastiche, trasporti, parchi gioco, attrezzature sportive e ricreative.

Gli impegni finanziari del comune non sono indifferenti ma favoriscono la buona qualità di vita e l'appetibilità del comune come zona residenziale preferita.



Comano – anni '30 - fonte: wikipedia.org

Possiamo quindi dedurre che Comano, in continua crescita demografica, sia attraente non per il solo moltiplicatore d'imposta.

I **valori risiedono altrove**: la tranquillità, la sicurezza, la vicinanza alla città restando nella natura.

## QUANTO INCIDE UNA DIMINUZIONE

In caso di ritocco di **un punto percentuale** del moltiplicatore, la variazione dell'onere fiscale è riportata qui sotto.

### Persone sole

Reddito imponibile	75.00%	Differenza CHF/anno
25'000	518	7
50'000	2'357	31
75'000	4'567	61
100'000	6'869	92
125'000	9'328	124
150'000	11'822	158
200'000	16'810	224

### Coniugati o persone con figli a carico

Reddito imponibile	75.00%	Differenza CHF/anno
25'000	198	3
50'000	1'152	15
75'000	2'956	39
100'000	5'240	70
125'000	7'608	101
150'000	10'015	134
200'000	15'115	202

Fonte: calcolatore d'imposta ([www.ti.ch/fisco](http://www.ti.ch/fisco))

Una variazione dell'1% comporta un "beneficio" economico minimo per il contribuente, ma un ammanco di ca. CHF 88'000 per le entrate comunali.

Il moltiplicatore attuale garantisce la realizzazione delle opere che sono attualmente ai blocchi di partenza:

- nuova scuola dell'infanzia
- ristrutturazione dell'edificio delle scuole elementari
- casa anziani consortile
- nuovo ecocentro
- continuare il rinnovamento e ampliamento delle canalizzazioni e delle sottostrutture
- rivalutazione dei nuclei del paese

Sono tutti progetti importanti e che hanno un forte impatto economico sulle casse comunali. Non da ultimo, non dobbiamo dimenticare l'intenzione del Cantone di chiedere maggiori contributi ai comuni a partire dal 2012: **per Comano si stima un importo di CHF 240'000.**

## LA NOSTRA POSIZIONE

Mantenere il moltiplicatore al 75% permette l'adeguamento dei servizi offerti alle nuove esigenze per coloro che hanno scelto Comano per viverci.

Un moltiplicatore altalenante crea insicurezza.

Esso non va utilizzato per scopi promozionali o per chiedere sempre maggiori contributi al cittadino, ma deve essere un valore stabile, libero da strumentalizzazioni, che accompagni i progetti futuri, garantendo una serie di servizi che devono rimanere di alta qualità.



Comano oggi - fonte: wikipedia.org

L'approvazione del preventivo, fatta considerando il piano degli investimenti ed il piano finanziario del comune, risulta il momento più importante per identificare le spese corrette per servizi di qualità.

Al momento di una riduzione del moltiplicatore, bisogna anche saper indicare chiaramente quali servizi il comune deve tagliare (quali spese a preventivo) e non solo far diminuire le entrate, sperando che la congiuntura faccia aumentare gli introiti fiscali di anno in anno.

**FAI per Comano** preferisce avere un moltiplicatore invariato e stabile, attenendosi ai seguenti principi:

**SI**

- alle spese che riguardano la protezione dell'ambiente e della salute (sussidi ed incentivi per trasporti pubblici e per il risparmio energetico);
- alle spese che servono per aiutare le famiglie, con riguardo particolare ai bambini e agli anziani (scuola dell'infanzia con 3+1 sezioni, parchi giochi, aiuto sociale e casa anziani con annessi servizi per la cura a domicilio);
- al traffico dolce;

**NO**

- a nuove strade;
- a progetti sfarzosi;
- al sovradimensionamento del personale comunale.

## E LA VOSTRA POSIZIONE?

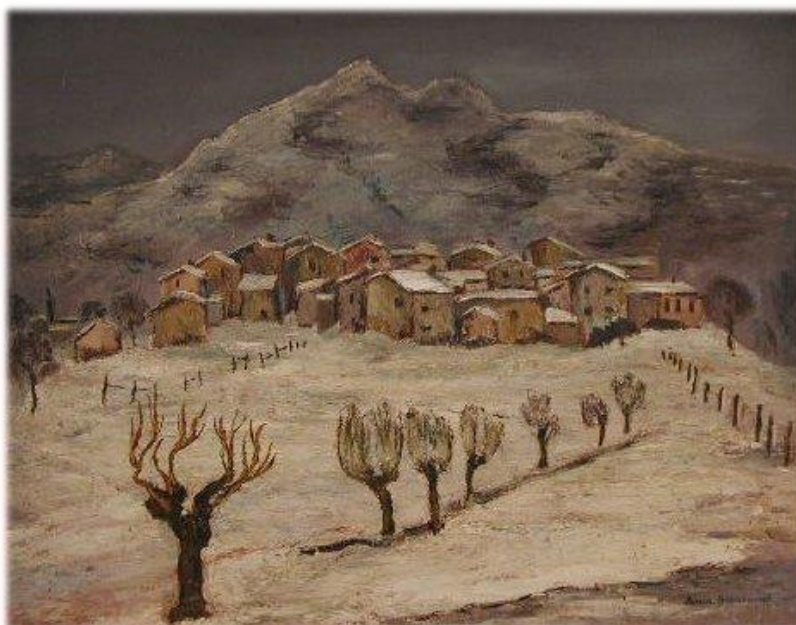
Questo tema vi ha interessato e volete conoscere meglio la nostra posizione?  
Avete delle osservazioni da trasmetterci o volete semplicemente continuare la discussione?  
I nostri rappresentanti in Municipio e Consiglio Comunale sono sempre e volentieri a vostra disposizione.

Ci potete contattare per email ([info@faipercomano.ch](mailto:info@faipercomano.ch)): Filippo, Lorenzo e Renato sono a vostra disposizione.

***Sostenete i nostri obiettivi!***

La vostra Lista Civica **FAI PER COMANO**

---



Comano – Irma Bernasconi Pannes

**Auguriamo a tutti un sereno Natale e un Felice Anno Nuovo**

